



Adviescommissie
Ruimtelijke Kwaliteit Bergen

2023

Inhoud

De voorzitter spreekt	3
Actueel.....	5
Bijzonder/groot plan	9
Adelbertuskerk, Egmond-Binnen, herontwikkeling , architect Henk Snoeks, SKA projectmanagement.....	9
Zo werkt het	12
Even voorstellen	12
Werkwijze	14
Beoordelingskaders	14
Erfgoedplan	17
Cijfers	19
Aanvraagsoorten	19
Behandelwijze	20
Bezoekers	21
Register van plaatsvervangers.....	21
Klein plan.....	24
De advisering	27
Adviezen ruimtelijke plannen, kwaliteitsgesprekken, procesbegeleiding, beleidsontwikkeling	27
Ondersteunende activiteiten	28
Hoe is het met?	29
Evaluatie en aanbevelingen	31
Tot slot	33
Colofon	34

1. Aanbouw monument in Camperduin, architectenburo de Vries & Theunissen



De voorzitter spreekt

De gemeente Bergen ligt in een gebied met een grote rijkdom en verscheidenheid aan landschapstypen. De overgangen van het weidelandschap naar de binnenduinrand en van de binnenduinrand naar de kustzone - op korte afstand van elkaar - zijn uniek voor Nederland. Daaraan gekoppeld de grote cultuurhistorische waarden op het vlak van architectuur (Bergense School) én groen (monumentale bomen) maakt de gemeente Bergen niet alleen uitzonderlijk en bijzonder waardevol, maar ook kwetsbaar voor veranderingen.

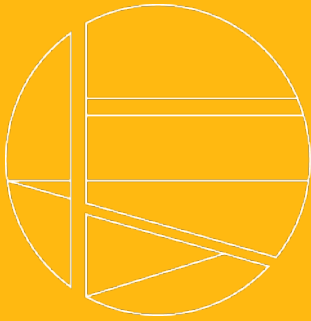
Met de komst van de Omgevingswet (januari 2024) is het landschap als dagelijkse leefomgeving wettelijk sturend geworden, met aandacht voor aspecten als cultuurhistorie, biodiversiteit, gezondheid, waterkwaliteit en klimaat. Onze 'Gemeentelijke Adviescommissie Omgevingskwaliteit' beweegt mee met deze bredere doelstelling en zal meer en meer integraal adviseren, waarbij aspecten van de bebouwde en onbebouwde ruimte even relevant zijn en in samenhang zullen worden beoordeeld. Een bijzonder punt van aandacht in Bergen is daarbij de kwaliteit van bestaande, vitale bomen (uit het oogpunt van klimaatadaptatie en biodiversiteit) op lommerrijke kavels waar sloop-nieuwbouw van woningen plaatsvindt. Bestaande bomen vertegenwoordigen daarbij niet alleen een collectieve, maatschappelijke waarde, maar dragen ook in hoge mate bij aan de individuele woonkwaliteit (schaduwwerking, voorkomen hittestress) met steeds warmere en drogere zomers in het verschiet. Het vergroten van het bewustzijn, en daarmee het draagvlak, voor de rol en aanwezigheid van bomen als onze medebewoners is een verantwoordelijkheid van ons allemaal.

Ook dit jaar hebben we op een bijzonder prettige wijze samengewerkt met plantoelichter José Pérez van Aken, beleidsmedewerker stedenbouw Duco Verhoeven en Martine Wilms van de erfgoedafdeling van de samenwerkende BUCH-gemeenten.

Ir. Peter de Ruyter, landschapsarchitect

voorzitter Gemeentelijke Adviescommissie Omgevingskwaliteit Bergen (tot 2024:
Adviescommissie Ruimtelijk Kwaliteit Bergen).





Actueel

Actueel

Dit jaarverslag biedt inzicht in de activiteiten van de Adviescommissie voor Ruimtelijke Kwaliteit in 2023 en onze inzet voor omgevingskwaliteit in uw gemeente. De gemeenteraad heeft ons opdracht gegeven om te adviseren volgens de gemeentelijke beleidskaders. Jaarlijks publiceren we dit verslag, niet alleen vanwege de wettelijke rapportageplicht, maar ook omdat we ons werk en de impact ervan graag belichten. Hierdoor kunnen we algemene informatie delen over de waarde van een goede omgevingskwaliteit en hoe dit wordt verankerd in het gemeentelijk beleid. Het jaarverslag geeft de gemeenteraad en anderen hopelijk inzicht in onze inspanningen voor een goede omgevingskwaliteit in de gemeente Bergen.

Naast bespreking van bemensing, werkwijze en statistieken, illustreren we ons werk aan de hand van voorbeeldplannen, zowel klein als groot. Dit geeft de gemeenteraad inzicht in onze interacties met initiatiefnemers, ontwerpers en gemeenteambtenaren. Meestal leidt dit tot positieve adviezen, waarbij we de wensen van de initiatiefnemer zoveel mogelijk in evenwicht brengen met gemeentelijke beleidsdoelen.

De introductie van de Omgevingswet in 2024 betekent een nieuw tijdperk voor gemeenten. Gemeenten passen nieuwe instrumenten, kaders en processen toe. De noodzakelijke cultuurverandering die cruciaal werd gevonden voor een succesvolle introductie van de nieuwe wet is al geleidelijk op gang gekomen. De voorbereidingen om bestaande processen in het gemeentehuis te moderniseren, meer integraal naar plannen te kijken en ook de kwaliteit van de leefomgeving eerder bij planontwikkeling bespreekbaar te maken, zijn vrijwel overal vergevorderd. Hierbij zijn natuurlijk lokale verschillen te ontdekken die

aansluiten op de gemeentelijke organisatie en werkwijze. Vooruitlopend is de vernieuwde Nota Omgevingskwaliteit in 2023 vastgesteld en is Bergen één van de eerste gemeentes die de oude welstandsnota vervangen heeft en voorsorteert op een nieuwe aanpak. Het is een heldere nota, overzichtelijk en met heldere handvatten. De commissie maakt vaak gebruik van trendsetters. Een trendsetter is dan een navolbaar voorbeeld voor gelijksoortige situaties van kleine vaak voorkomende verandering van een gebouw in, zoals een dakkapel bij een rijwoning. In de nota is een kopje trendsetters opgenomen met daaronder geschreven dat sneltoetscriteria niet van toepassing zijn wanneer er een trendsetter is. Dit is voor de ruimtelijke kwaliteit een heldere volgorde. In de praktijk blijkt het voor indieners en commissie vaak onmogelijk of heel lastig om er achter te komen welk bouwwerk nu de trendsetter is van de straat. Zeker wanneer er ook bijvoorbeeld dakkapellen zonder vergunning zijn geplaatst. Het is daarom heel belangrijk dat de trendsetters bij de gemeente bekend zijn. Aandachtspunt blijft het terugkerende vraagstuk ten aanzien van het stuken van bakstenen gevels (vaak in combinatie met isoleren aan de buitenzijde).

Het jaar 2023 stond voor ons en onze gemeentelijke collega's in het teken van het instellingsbesluit dat de gemeenteraad heeft moeten nemen ter introductie van de nieuwe gemeentelijke adviescommissie onder de omgevingswet. Ook in uw gemeente is de instelling van de gemeentelijke adviescommissie als opvolger van de huidige commissie op tijd voltooid. In vrijwel alle gemeenten is ervoor gekozen om de commissie een bredere taakomschrijving te geven om een goede omgevingskwaliteit te bereiken. Op grond van de wet moeten enkele leden van de commissie monumentdeskundige zijn. Cultuurhistorische aspecten spelen een belangrijkere rol, en we hebben deskundigen op dat terrein opgenomen in de commissie, waar nodig doen we een beroep op bijzondere specialismen via MOOI Noord-Holland.

De gemeentelijke adviescommissie kan als onafhankelijk, deskundig en multidisciplinair team bijdragen aan de zorgvuldige afweging van publieke en private belangen en deze proberen zo goed mogelijk bij elkaar te brengen. Dit is fundamenteel anders dan de toetsende rol die commissies in het verleden hadden. Onder de Omgevingswet wordt het stellen van doelen belangrijker dan het voorschrijven van gedetailleerde regels. Hierbij is er meer behoefte aan een behulpzame constructieve vorm van adviseren, aan deskundige interpretatie van de spelregels en zorgvuldige inhoudelijke motivering. Hier ligt een belangrijke taak voor de onafhankelijke gemeentelijke adviescommissie.

Graag gaan uw adviseurs in de gemeentelijke adviescommissie de komende periode met u in gesprek over de inhoud van het kwaliteitsbeleid onder de Omgevingswet. Welke waarden en ambities staan centraal. Wat betekent dat voor de verschillende gebieden in de gemeente? In welke mate neemt de gemeente regie en wat wordt aan de mensen zelf overgelaten. Hoe landt dit in de nieuwe instrumenten als omgevingsvisie en omgevingsplan. De nieuwe vormgeving van het kwaliteitsbeleid onder de Omgevingswet is een omvangrijke opgave. Als commissie dragen we daar graag aan bij.

‘Tegelijkertijd stelt het programma Mooi Nederland ruimtelijke kwaliteit centraal bij de aanpak van maatschappelijke opgaven – op de korte en de lange termijn (2030, 2050 en 2100). Met het programma Mooi Nederland borg ik de belevingswaarde, gebruikswaarde én toekomstwaarde bij het ordenen van de ruimte. Door de grote vraagstukken in de toekomst te verkennen, deze samen te brengen in integrale toekomstbeelden en te vertalen naar concrete inrichtingsoplossingen op gebiedsniveau laten we zien hoe we ons land kunnen inrichten met toevoeging van ruimtelijke kwaliteit.’

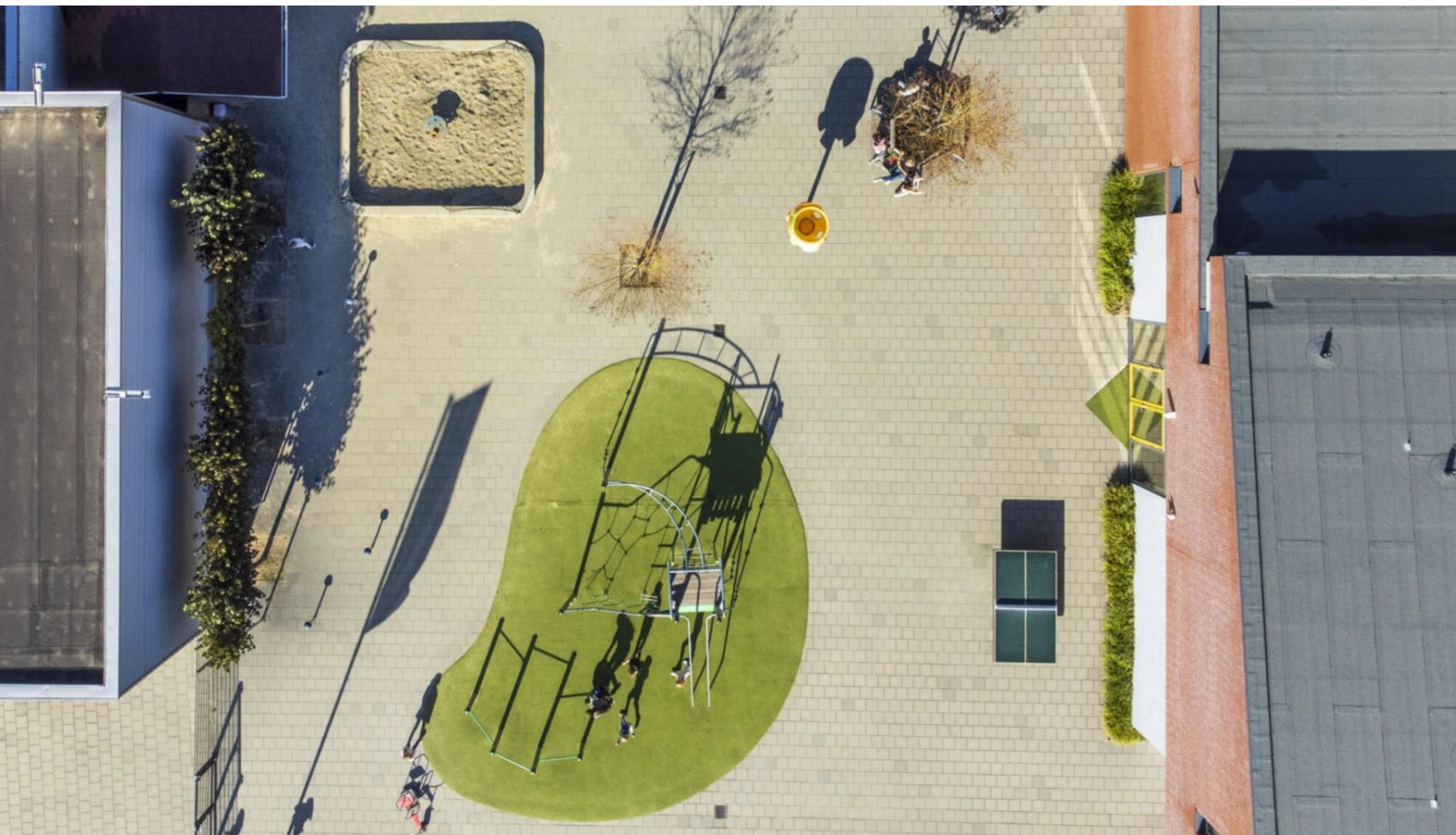
Kamerbrief bij contourennotitie Nota Ruimte 6-10-2023 Hugo de Jonge, minister van Binnenlandse Zaken en Koninkrijksrelaties

In oktober 2023 zond Minister De Jonge de Contourennotitie Nota Ruimte naar de Tweede Kamer, als voorbereiding op de nieuwe Nota Ruimte. Deze notitie belicht de urgente keuzes voor overheden op het gebied van energie, natuur, woningbouw, landbouw, economie en infrastructuur en geeft een eerste richting voor rechtvaardige verdeling van de ruimte.

De contourennotitie presenteert de visie en schetst globaal de inhoudelijke richting van de nieuwe Nota Ruimte. De kern van deze visie is ‘Heel Nederland’. Heel Nederland moet benut én recht gedaan worden om de schaarse ruimte rechtvaardig te verdelen, met behoud van ruimtelijke kwaliteit, ook voor toekomstige generaties. Ruimtelijke kwaliteit ontstaat door synergie tussen de herkomstwaarde, gebruikswaarde, belevingswaarde en toekomstwaarde van een plek of gebied.

Herkomstwaarde gaat over de ontstaansgeschiedenis en identiteit van een plek in beeld. Gebruikswaarde gaat over effectief, efficiënt en meervoudig ruimtegebruik. Belevingswaarde stelt schoonheid, eigenheid en onderscheidende kwaliteit centraal. Toekomstwaarde draait om duurzaam, aanpasbaar en robuust ingerichte ruimte. Ontwerp speelt een essentiële rol, niet alleen in strategische verkenningen maar ook in concrete plannen en uitvoering.

Net als voor brede welvaart geldt bij ruimtelijke kwaliteit dat de uitwerking van plek tot plek verschilt. De grote verscheidenheid binnen ons land, in landschappen en stedenschoon, maar ook tussen stad en open landschap, is een kwaliteit en heel belangrijk voor het vestigingsklimaat. Werken aan ruimtelijke kwaliteit is daarom ook werken aan versterken van onderscheidende gebiedskwaliteiten.



Wat is omgevingskwaliteit

Zorg voor een goede omgevingskwaliteit betekent aandacht voor cultureel erfgoed, de kwaliteit van natuur(schoon), ecologie en landschap, de stedenbouwkundige kwaliteit, de architectonische kwaliteit van bouwwerken en de inrichting van de openbare ruimte (Memorie van toelichting van de Omgevingswet (art.4.1.3)).

Het tot stand brengen van goede omgevingskwaliteit is geen vaststaand (objectief) gegeven, het gaat over de waardering die mensen hebben voor bepaalde kenmerken van hun leefomgeving. Die waardering is persoon-, plaats- en tijdgebonden. Mensen kunnen waardering hebben voor:

1. Herkomstwaarde; kenmerken die samenhangen met de herkomst, die de geschiedenis van een gebied herkenbaar houden. Het kan gaan om plekken met historische betekenis, zoals monumenten, maar het kan ook een persoonlijk verhaal zijn bij een bepaalde plek;
2. Belevingswaarde; kenmerken die samenhangen met de beleving, zoals het groen, het uiterlijk van de bebouwing, de geborgenheid, de afwisseling of juist de rust;
3. Gebruikswaarde; kenmerken die samenhangen met het gebruik van een gebied, zoals de verschillende functies, de bereikbaarheid, de toegankelijkheid;
4. Toekomstwaarde; kenmerken die samenhangen met de mogelijkheden voor de toekomst, zoals kansen voor groei, duurzaamheid, robuustheid, waardevastheid.



Bijzonder/groot plan

Adelbertuskerk, Egmond-Binnen, herontwikkeling , architect Henk Snoeks, SKA projectmanagement

De Adelbertuskerk in Egmond Binnen is niet meer in gebruik en het perceel wordt herontwikkeld tot betaalbare huurwoningen. De kerk wordt daarvoor helaas gesloopt, maar de klok zal terugkomen bij de centrale toegang van het woongebouw. De commissie heeft veel waardering voor het ontwikkel- en ontwerpproces dat een aantal jaren heeft geduurd, maar waarbij de ambitie is behouden en juist is versterkt gedurende het proces. Het U-vormige gebouw heeft een goede geleding en voldoende reliëf om het grote volume te verzachten. Dit wordt ondersteund door flauw hellende daken en vriendelijke kleuren en materialen. Belangrijk was ook dat het grote gebouw niet leidde tot onpersoonlijke entrees, kille galerijen en nare binnenhoekjes of een anonieme onderdoorgang. De architect heeft hier veel aandacht aan besteed en heeft goede oplossingen bedacht.

In de advisering is behalve de architectonische geleding ook veel aandacht gegaan naar een vriendelijk en klimaatbestendig binnenhof en buitenruimte om bijvoorbeeld hittestress te beperken. De grote hoeveelheid parkeerplaatsen blijft wat dat betreft een zorgpunt.



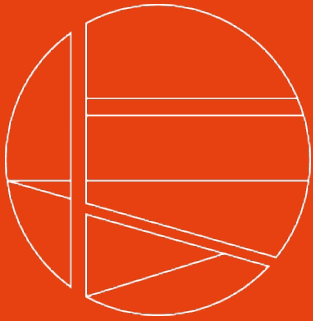
5. Impressie voorgevel, Henk Snoeks



6. Gevel Kerkplein zuid, Henk Snoels



7. Gevel Kerkplein oost, Henk Snoeks



Zo werkt het

Zo werkt het

Even voorstellen

De Adviescommissie Ruimtelijke Kwaliteit Bergen is benoemd door de gemeenteraad en samengesteld uit ervaren en vakbekwame adviseurs met kennis die nodig is binnen de gemeente Bergen (NH)

Het goed beoordelen van alle ruimtelijke aspecten van een initiatief of plan vraagt kennis, ervaring en vakmanschap. De adviseurs zijn specialisten op het terrein van landschap, stedenbouw, cultuurhistorie en architectuur en zij zijn onafhankelijk ten opzichte van de gemeentelijke organisatie en het gemeentebestuur. In 2023 bestond de commissie uit de volgende adviseurs:

- Peter de Ruyter, voorzitter
- Ron Baltussen, (gemandateerd) architectlid
- Willemien van Duijn, architectlid
- Joost Buchner, erfgoeddeskundige
- Hendrik Postuma, architect en monumentenadviseur

De commissie werd ondersteund door:

- Kees van Hoek, secretaris MOOI Noord-Holland
- José Perez-van Aken, plantoelichter Bergen
- Martine Wilms, plantoelichter monumenten Bergen



Werkwijze

De gemeente legt de plannen aan de commissie voor in een openbaar toegankelijke vergadering. De vergaderingen vonden in 2023 in het gemeentehuis van Castricum plaats en niet meer digitaal (zoals tijdens de coronacrisis). Al het mogelijke is gedaan om het openbare karakter van de vergadering in stand te houden. Initiatiefnemers en eventueel hun adviseur en/of ontwerper worden in de gelegenheid gesteld om via een videoverbinding het initiatief toe te lichten. Belanghebbenden en geïnteresseerden kunnen bij de gemeente verzoeken om de behandeling van de plannen te volgen en worden dan toegelaten. De vergaderdata voor uw gemeente vindt u via deze [link](#).

De commissie kan in verschillende samenstellingen adviseren. Zo is het mogelijk om een zo geheten preadvies aan te vragen. Er vindt dan vooroverleg plaats met de commissie op een vroeg(er) moment in het planproces en zo kan haar inbreng nog relatief eenvoudig worden meegenomen door de initiatiefnemer of ontwerper. Daarnaast worden niet alle plannen door de voltallige commissie behandeld. Plannen kunnen namelijk ook behandeld worden door een gemandateerde van de commissie. Dit gebeurde bij 55% van de planbehandelingen. Op de laatste maandag van de maand was er een geïntegreerde vergadering Welstand en Monumenten. In die vergadering worden de monumentenplannen en plannen uit het beschermde dorpsgezicht beoordeeld. In 2023 waren hiervoor 45 aanvragen. De monumentenleden van de commissie gaan regelmatig samen met de plantoelichter op locatiebezoek om de te verwachten werkzaamheden goed in ogenschouw te kunnen nemen.

Bij de grotere plannen is vaak de beleidsmedewerker stedenbouw van de gemeente aanwezig om de commissie te informeren.

Van elke planbehandeling, of dit nu gaat om een vergunningaanvraag of om een vooroverleg, stelt de commissie een advies op. We streven ernaar dat het advies begrijpelijk is voor iedereen; helder geschreven en zonder gebruik van onnodig jargon. Bovendien moet het advies juridisch houdbaar zijn. De gemeentelijke plantoelichter zorgt voor het openbaar maken en versturen van de adviezen naar het college, de aanvrager en eventuele andere belanghebbenden.

Beoordelingskaders

Er zijn meerdere gemeentelijke beoordelingskaders waar de commissie rekening mee houdt. De welstandsnota vastgesteld in 2004 door de gemeenteraad, was het belangrijkste. In de loop van 2023 is deze vervangen door de nota Omgevingskwaliteit. Via deze [link](#) kunt u de nieuwe nota Omgevingskwaliteit voor uw gemeente inzien. Ook bestaat er erfgoedbeleid. Via deze [link](#) kunt u lezen welk erfgoedbeleid uw gemeente voert. Naast de welstandsnota zijn er ook welstandscriteria opgenomen in beeldkwaliteitsplannen. In veel gevallen is ook de omgevingsvisie en het bestemmingsplan (na 1 januari 2024 omgevingsplan) en ander ruimtelijke ordeningsbeleid voor de commissie relevant. Deze beleidsstukken kunt u via deze [link](#) en [link](#) vinden.

De beoordelingskaders zijn naar onze mening over het algemeen goed toepasbaar en dragen bij aan de constructieve dialoog die we voeren met initiatiefnemers. De kaders maken duidelijk wat de gemeente wil bereiken met het kwaliteitsbeleid en bieden houvast bij de begeleiding en de beoordeling van plannen.



8. Schoolr luchtfoto

MOOI DARS

Ook in 2023 zijn we doorgedaan met het verbeteren van ons adviesregistratiesysteem MOOI DARS. Op basis van gebruikersfeedback heeft dit jaar een update plaatsgevonden, waarbij de gebruikerservaring van het systeem is verbeterd en nieuwe functies zijn toegevoegd. Inmiddels maken ook onze zusterorganisaties Libau en Hûs en Hiem gebruik van het systeem. Samen met hen blijven we dit ontwikkelen. Zo wordt eraan gewerkt om meer soorten advisering te kunnen faciliteren – ook ambtelijke advisering. Daarnaast verwachten we in 2024 klaar te zijn om een koppeling met de gemeentelijke zaaksystemen te maken, zodat we een deel van de gegevens geautomatiseerd kunnen uitwisselen.



Erfgoedplan

Heereweg 386, Schoorl, aanbouw woonhuis Camperduin, architectenburo de Vries & Theunissen, particulier

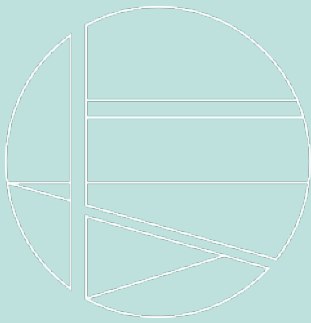
Het kleine huisje ligt vrij aan de rand van de duinen met alleen helmgras rondom. Elke aanbouw aan het monument ligt in het zicht. Het eerste ontwerp was een eenvoudig twee verdiepingen hoog rechthoekig moderne houten aanbouw, haaks op de achtergevel. Ook al was de aanbouw ingetogen en eenvoudig, doordat het aan het kleine huisje vastzat en relatief groot was, concurreerde het teveel ermee en tastte de aanbouw het karakter van het monument te veel aan. Het tweede ontwerp was eenlaags en als volume voorstelbaar, maar de architectuur oogde erg sober en weinig smaakvol in relatie tot het monument, temeer daar het volledig eraan vastgebouwd was. De commissie adviseerde de aanbouw los te plaatsen met een tussenlid als verbinding. Daarna verraste de architecten de commissie met een gedurfd ontwerp van een organische vorm die volledig los staat van het monument, half in het duin. De commissie heeft veel waardering voor de inzet van opdrachtgever en architecten om een passende oplossing te ontwerpen waardoor goede omgevingskwaliteit ontstaat die recht doet aan de wensen van de opdrachtgever, het landschap en het monument.



10. Voorgevel bestaand, architectenburo de Vries & Theunissen



11. Impressie, architectenburo de Vries & Theunissen



Cijfers

Cijfers

In de onderstaande tabellen is onze advisering in 2023 weergegeven in cijfers. Op hoofdlijnen kunnen we concluderen dat het aantal aanvragen gedaald is met 15% ten opzichte van 2022. Het percentage omgevingsvergunningen is iets gedaald van 76% in 2022 naar 72% in 2023. Het percentage preadviezen is licht gestegen van 22% naar 24%. Van belang bij een preadvies is om te zorgen voor een goede estafette advisering. Dankzij het administratiesysteem voor zaken, MOOI DARS, zijn eerdere adviezen (ook van voor de invoering van het systeem begin 2021) bekend en wordt hier altijd op aangesloten. Hieronder worden de deeltabellen ook nog apart toegelicht

Aanvraagsoorten

De commissie heeft verschillende type plannen in verschillende stadia ter beoordeling voorgelegd gekregen. In 2023 heeft de Adviescommissie Ruimtelijke Kwaliteit Bergen 195 nieuwe aanvragen behandeld. Het totaal aantal behandeling is hoger, omdat een zaak om wat voor reden dan ook terug komt (stukken niet volledig, overleg met aanvrager gewenst, een kleine aanpassing nodig en uiteraard complexe zaken of zaken die in eerste instantie te veel afwijken van het beleid). Aan het eind van 2023 is in MOOI DARS ook de functionaliteit ingebouwd om supervisie- kwaliteitsteams en omgevingstafels vast te leggen. Dat is ook voor de estafette-advisering van groot belang. In onderstaande tabel zijn deze plannen nog niet meegenomen, omdat de registratie nog onvolledig is voor 2023 en dus nog geen goed beeld geeft.

Soort aanvraagsoort	Aantal aanvragen	Herhaling	Aantal behandeling en	Percentage herhalingen t.o.v. totaal behandelingen
Omgevingsvergunning	140	119	258	46%
Omgevingsvergunning monument	2	12	14	86%
Preadvies	48	21	69	30%
Informele advisering	5	4	9	44%
Aantal behandelingen	195	156	351	44%

Behandelwijze

In 2023 is 55% van de behandeling gemandateerd gedaan. Zoals eerder vermeld, kan een advies door één commissie-lid ook namens de commissie gegeven worden, een gemandateerd advies. Het gaat vaak om de wat minder complexe aanvragen, maar ook om herhalingsplannen. Het percentage door de gemandateerde gegeven adviezen is licht gedaald: van 59% naar 55%.

	2023		2022		2021
Soort behandeling	Aantal	%	Aantal	%	Aantal
Nieuwe aanvraag	195	55,56%	231	62,43%	255
Herhalingen	156	44,44%	139	37,57%	170
Eindtotaal	351	100,00%	370	100,00%	425

	2023
Behandelwijze	Aantal
Grote commissie	157
Gemandateerd	194
Eindtotaal	351

	2023	2022	2021
Erfgoedstatus	Aantal	Aantal	Aantal
Rijksmonument	12	14	13
Provinciaal monument	1	4	2
Gemeentelijk monument	20	6	5
Beeldbepalend of karakteristiek pand	11	15	2
Beschermd dorps- of stadsgezicht	1		3
Eindtotaal	45	39	25

Bezoekers

De commissie is verheugd dat er in 2023 bij ruim de helft (56%) van de behandelingen de ontwerper en/of indiener aanwezig zijn voor een toelichting en overleg. Het is een sterke stijging ten opzichte van vorig jaar (33%). Een overleg met een ontwerper of aanvrager is meestal heel constructief en zorgt voor wederzijds begrip, waarbij er bijna altijd een passende oplossing mogelijk is die recht doet aan de verschillende belangen.

2023	
Bezoek (per zaak)	Totaal aantal behandelingen
197	351

Register van plaatsvervangers

Vastgesteld op 31 december 2023

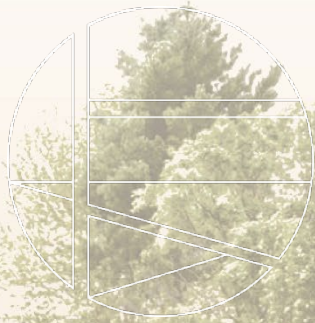
De aan MOOI Noord-Holland verbonden adviseurs zijn opgenomen in het jaarlijks vast te stellen register van plaatsvervangers.

MOOI Noord-Holland voorziet bij incidentele afwezigheid van de voorzitter of één van de leden in vervanging door een gekwalificeerd commissielid, die zitting heeft in één van de onder MOOI Noord-Holland ressorterende adviescommissies.

Adviseur	Beroep/ deskundigheid	Specialisme/ expertise
drs. Hester Aardse	architectuurhistoricus/ cultuurhistoricus	erfgoed en ruimte, stedenbouw en groen erfgoed
ir. Ann-Katrin Adolph	restauratiearchitect/ erfgoeddeskundige	duurzaamheid
ir. Debby Alferink	architect	
Sander van Alphen MA	erfgoeddeskundige	
ir. Sandra van Assen	stedenbouwkundige/ architect	duurzame verstedelijking
ir. Sebas Baggelaar	architect/ erfgoeddeskundige	
ir. Ron Baltussen	architect	restauratie
ing. Simone Bleumink	architect	
drs. Anita Blom	architectuurhistoricus/ erfgoeddeskundige	
ing. Hans Boonstra	erfgoeddeskundige	
ir. Joost Buchner	erfgoeddeskundige/ architect	
ir. Belinda van Buiten	architect/ stedenbouwkundige	
ir. Eddo Carels	architect/ bouwhistoricus	herbestemming

ing. Richard Colombijn AvB	stedenbouwkundige/ landschapsarchitect	openbare ruimte
Laura de Bonth MSc	stedenbouwkundige	energie-infrastructuur
Marlies van Diest	landschapsarchitect	
Kees Doornenbal	architect/ erfgoeddeskundige	restauratie en herbestemming
ir. Willemien van Duijn	architect	
ir. Bart Duvekot	architect	openbare ruimte
dipl. ing. Oliver Ebben	architect	renovatie, interieur en duurzaam bouwen
ing. Patrick van Emmerik AvB	architect/ stedenbouwkundige	
ir. Ben Ewals	stedenbouwkundige	
dr. Sophie van Ginneken	architectuurhistoricus	
ir. Bastiaan Gribling	architect/ stedenbouwkundige	kunst
ir. Marcel Heijmans	restauratiearchitect/ bouwhistoricus	stadshistorie
ir. Kees van Hoek	architect	
dr. ing. Natasja Hogen	architectuurhistoricus/ bouwhistoricus	
drs. Dorine van Hoogstraten	architectuurhistoricus/ cultuurhistoricus	
ing. Cees Hooyssuur AvB	architect/ erfgoeddeskundige	restauratie en herbestemming
Jeroen Hooyssuur	architect/ erfgoeddeskundige	restauratie en herbestemming
Aniek de Jong MA	erfgoeddeskundige	gebouwd erfgoed
ir. Bastiaan Jongerius	architect	landelijk erfinrichting, natuurinclusiviteit
Bo Jonk, MA	architectuurhistoricus/ erfgoeddeskundige	
ir. Jan-Richard Kikkert	architect	
ir. Klaas Kingma	architect	stedenbouw
ir. Dan Knijnenburg	architect/ restauratiearchitect	restauratie
Victorien Koningsberger MA	architectuurhistoricus	
drs. Irmgard van Koningsbruggen	kunst- en architectuurhistoricus	
Stefan Kooi MA	archeoloog	
ir. Judith van Korpershoek	architect	
ir. Paul Kramer	architect	
ir. Egon Kuchlein	architect	nieuwbouw, restauratie, infrastructuur, openbare ruimte
mr.drs. Lilian Kusters	architectuurhistoricus	restauratie

drs. Ingrid Langenhoff	sociaal geograaf	
ir. Alenca Mulder	architect	restauratie
ir. Jorrit Mulder	architect	restauratie
Juliet Oldenburger MA	tuinhistoricus	
ir. Maarten Overtoom	architect	openbare ruimte
Daniël Peters MArch	architect	
ir. Hans Pluckel	architect	erfgoed
ir. Dana Ponec	architect	stedenbouw
Hendrik Sieger Postuma AvB	architect	erfgoed
Primo Reh MA	erfgoeddeskundige/ cultuurhistoricus	
ir. Remco Reijke	stedenbouwkundige	openbare ruimte
ir. Miranda Reitsma	stedenbouwkundige	ateliermeester
ir. Peter Rutten	architect	erfgoed
ir. Peter de Ruyter	landschapsarchitect	hydrologie, veenweiden
ing. Romy Schuit MA	architectuurhistoricus/ bouwkundige	architectuurhistorie
Renee Stroomer MA	erfgoeddeskundige	
ing. Jeroen Twisk	bouwhistoricus	restauratie
ir. arch. Karianne Vandenbroucke	architect/ erfgoeddeskundige	
ir. Anouk Vermeulen	architect	interieur
ing. Onno Vlaanderen	architect	stedenbouw
Rob de Vries AvB	architect/ restauratiearchitect/ bouwhistoricus	restauratie en bouwhistorie
ir. Hester Wessels	architect/ restauratiearchitect	restauratie
ir. ing. Robbert Jan Wijntjes	stedenbouwkundige	
ir. Anke Zeinstra	architect	
ing. Nico Zimmermann AvB	architect/ erfgoeddeskundige	erfgoed
dr. Kim Zweerink	cultuurhistoricus	stadshistorie



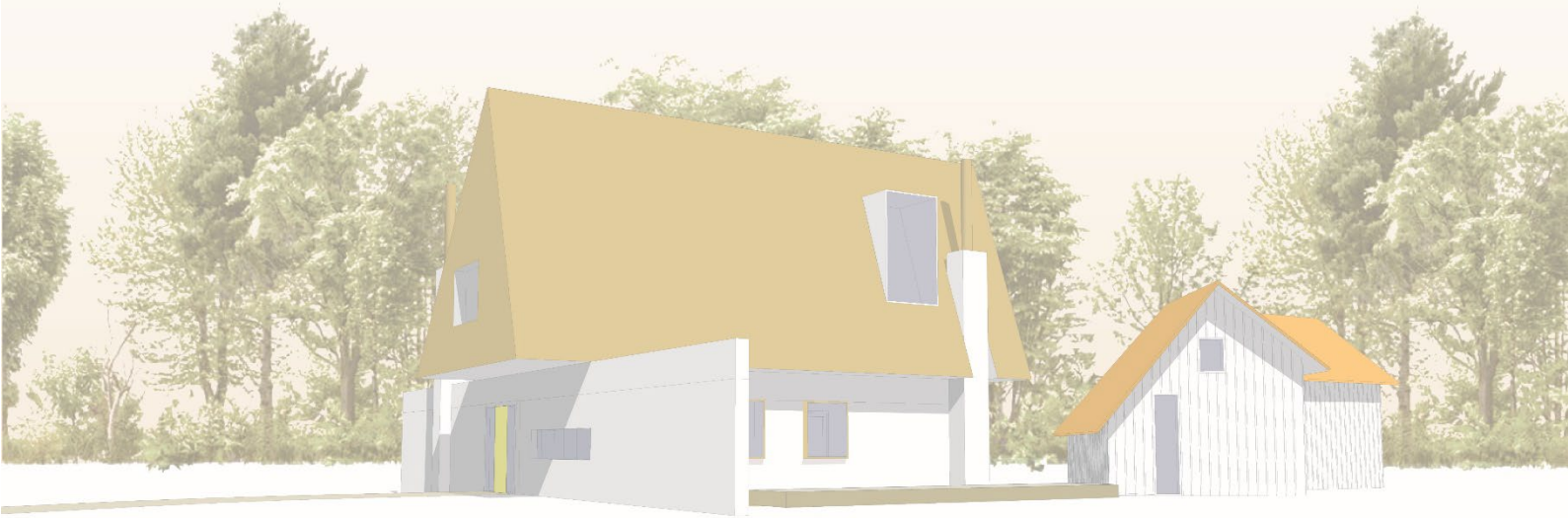
Klein plan

12. Impressie, Charles Slot architect

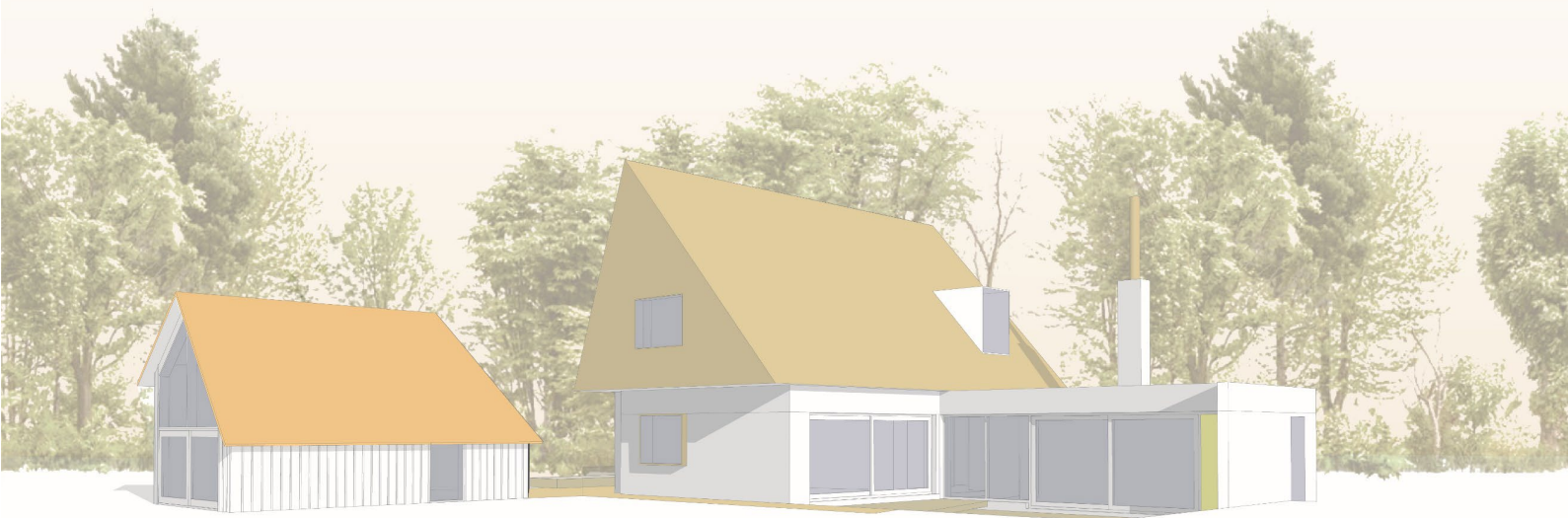
Klein plan

Achterweg 13, Groet, vernieuwen woning, architect Charles Slot (CSA), particulier

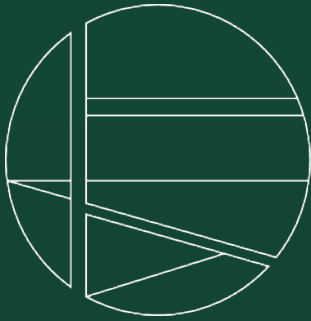
De Achterweg loopt langs de duinrand van het Witte Kerkje in Groet richting Schoorl. De woningen staan ruim op de kavels en liggen vaak ver terug vanaf het pad, verscholen in het groen van de duinvoet. Op dit perceel ligt een heel klein onopvallend huisje dat in de Tweede Wereldoorlog deels is verwoest. Het charmante eigenzinnige ontwerp voor een nieuwe woning is weliswaar iets groter, maar verschuilt zich bescheiden tussen de bomen. Het is opgebouwd uit enkele architectonische elementen als een lange muur en een puntig dak dat er boven lijkt te zweven. De commissie waardeert het bescheiden, maar eigenzinnige karakter dat zich ook door de beperkte grootte en de oriëntatie op de duinen, voegt naar de natuurlijke omgeving.



13. Impressie, Charles Slot architect



14. Impressie, Charles Slot architect



De advisering

De advisering

De adviezen zijn openbaar en worden uitgebracht aan het college van B&W. In het jaar 2023 zijn alle adviezen van de commissie overgenomen door het college van B&W.

Steeds vaker is de erfinrichting onderdeel van de aanvraag en de advisering. Het vele groen en verscheidenheid aan volwassen bomen zijn een bruidschat die gekoesterd wordt door de commissie. Op advies van de commissie lukt het vaak om het ontwerp op onderdelen zo te maken dat gebruik gemaakt wordt van het bestaande groen. Daarbij gaat het niet alleen om het mooie karakter van begroeiing, maar ook om vitale aspecten als biodiversiteit, waterberging door een gezonde bodem en verkoeling op hete dagen.

Adviezen ruimtelijke plannen, kwaliteitsgesprekken, procesbegeleiding, beleidsontwikkeling

In 2023 is de commissie betrokken geweest bij een aantal ruimtelijke plannen, zoals de verdere uitwerking van het beeldkwaliteitplan voor de ontwikkeling van het centrum van Schoorl. Bij een dergelijk ambitieus plan is een sterke regie noodzakelijk, bijvoorbeeld door middel van een goede supervisor. Belangrijk is dat de samenhang in de diversiteit in combinatie met bestaande karakteristieke elementen als het rijtje huizen bij het klimduin, geborgd worden. Dat kan bijvoorbeeld met supervisie zowel voor de architectuur als de landschappelijke ingerichte openbare ruimte. Ook heeft de commissie geadviseerd over het Ruimtelijk Kwaliteitskader voor Oudburgerpolder. Ze heeft daarbij vooral geadviseerd over de werkbaarheid en uitvoerbaarheid van het uitgebreide document. Inhoudelijk heeft ze geadviseerd om de kwaliteit van de overgangen tussen de deelgebieden duidelijker te

beschrijven om te borgen dat ze goed op elkaar aansluiten, bijvoorbeeld aan de hand van de thematiek van groen en water, van toegankelijk en niet-toegankelijk en aan de hand van de relatie met het landelijk gebied en het niet-landelijk gebied.

Ondersteunende activiteiten

De adviseurs van MOOI Noord-Holland doen meer dan hun werk in de gemeentelijke adviescommissies. Wij ondersteunen vrijwel alle gemeenten in Noord-Holland bij het behoud en de ontwikkeling van omgevingskwaliteit. Voor Bergen hebben wij de volgende ondersteunende activiteiten uitgevoerd:

- Aan de hand van twee pilots (in Bergen en Egmond aan Zee) is onderzocht hoe er beleid voor beeldbepalende panden kan worden ontwikkeld door de gemeente. Dit is gedaan in samenwerking met lokale historische verenigingen. Deze eerste fase is afgesloten met twee succesvolle bewonersavonden.
- Voor Bergen hebben we samen met de stedenbouwkundige beleidsmedewerker van de BUCH de nieuwe nota omgevingskwaliteit geschreven. In de loop van 2023 is dit afgerond en de nota is aangenomen door de raad.



15. School centrum impressie plein, Studio Vinke



Hoe is het met?

16. Villa De Hooiberg, foto Erna Faust

Hoe is het met?

De voormalige villa, van Reenenpark 14 aan het Hertenkamp

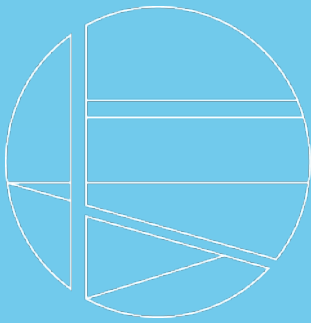
Er is veel te doen geweest om de sloop van de bijzonder villa De Hooiberg van de Amsterdamse School architecten Eibink en Snellebrand. Het had geen beschermde status zodat sloop niet kon worden tegengehouden. De commissie heeft veel aandacht besteed aan de geleding van de nieuwbouw om te zorgen voor voldoende verfijning die de in eerste instantie volledig gestuukte woning, miste. Dit resulteerde in horizontale gelaagdheid, houten louvres en deels bakstenen gevels. Inmiddels is de woning gebouwd, waarbij de tuin er nog kaal bij ligt en hopelijk een stuk groener wordt



17. Nieuwbouw, MOOI Noord-Holland



18. Nieuwbouw straatbeeld, MOOI Noord-Holland



Evaluatie en aanbevelingen

Evaluatie en aanbevelingen

Als onafhankelijk adviseur dragen wij bij aan een goede omgevingskwaliteit in uw gemeente. Die zorg delen we samen met de initiatiefnemers en met u. Elk jaar bespreken we tijdens een evaluatiegesprek met de portefeuillehouder de belangrijkste ontwikkelingen binnen uw gemeente en formuleren we aandachtspunten voor de toekomst. Op 10 juli 2024 vond het jaarlijkse evaluatiegesprek met wethouder Roos-Bakker plaats over het jaar 2023. De belangrijkste uitkomsten van dat gesprek zijn:

- Enkele onduidelijkheden in het jaarverslag worden toegelicht zoals het begrip 'trendsetter'.
- De inzet van Omgevingstafels en de bijdrage vanuit de commissie middels een gemandateerde wordt positief ervaren door de commissie. Niet alleen kan ze vroegtijdig een bijdrage leveren, maar het waarborgt ook een effectieve estafette-advisering.
- Aandachtspunt is duidelijkheid over de rol van oude en nieuwe Kwaliteitsteams en de betrokkenheid van de commissie hierbij.
- Het begrip 'omgevingskwaliteit' en de bredere, meer integrale advisering door de commissie is in heel Nederland en dus ook in Bergen in ontwikkeling. De commissie ervaart een positieve samenwerking met de gemeente om dit goed met elkaar af te stemmen. Bijvoorbeeld als het gaat om de zorg en inzet voor het behoud en versterken van de bijzondere landschappelijke en groene kwaliteit van de gemeente.

Overige aanbevelingen door de commissie

De commissie Bergen doet - vanuit haar ervaringen en inzichten - nog de volgende aanbevelingen:

- De commissie vraagt aandacht voor de in het verleden benoemde Q teams. Daar is het al lange tijd stil. Een inventarisatie van de stand van zaken, dan wel afsluiting van de processen is belangrijk. Onlangs was ze verrast door een plotselinge uitnodiging deel te nemen aan de beoordeling van de inzendingen voor de Harmonielocatie. De voorbereidingstijd was kort en de commissie mist samenhang en continuïteit van haar betrokkenheid in de ontwikkelingen in het centrum van Bergen.
- In het Omgevingsplan kun je ook straatbeelden vastleggen, zoals groen lanen en ruimte tussen gebouwen. Zorg dan wel voor een goede koppeling en samenhang met de nota Omgevingskwaliteit en het Omgevingsplan.
- Vanwege het beeldbepalende karakter van bomen en vanwege hun belangrijke rol in biodiversiteit, verkoeling en waterberging (sponswerking wortelstelsel) spelen bomen een belangrijke rol in goede en gezonde omgevingskwaliteit. Aanvragen voor een kapvergunning worden niet voorgelegd aan de commissie. Tegelijk betreft de commissie de bestaande (natuurlijke) omgeving in haar advies over een plan. Afstemming over het verlenen van een kapvergunning en een omgevingsvergunning is belangrijk om tegenstrijdigheid in de uitvoering van het beleid te voorkomen.
- Met de intrede van De Omgevingswet werken gemeenten aan nieuw instrumentarium op het gebied van een goede omgevingskwaliteit. Uw commissieleden hebben al ervaring met het ontwikkelen van nieuwe, minder gedetailleerde en op maatschappelijke doelen gebaseerde kaders. Graag stellen we deze knowhow ter beschikking.
- Verduurzaming en het klimaat zijn actuele thema's die steeds zichtbaarder en ingrijpender aanwezig zijn. De groeiende vraag naar zonnepanelen, warmtepompen en windmolens heeft impact op de bebouwde omgeving, maar ook veranderingen in gebruik van materialen (duurzaam geproduceerd en hernieuwbaar) en maatregelen voor de biodiversiteit brengen steeds nadrukkelijker veranderingen met zich mee. De invoering van de Omgevingswet is voor veel gemeenten een logisch moment om de nota's te vernieuwen. De meesten kiezen ervoor om de gelegenheid aan te grijpen als een kans om hier ook beleid op het gebied van duurzaamheid in op te nemen. In Bergen is voor dergelijke ingrepen op dit moment nog beperkte criteria opgenomen. De commissie adviseert om actief aan de slag te gaan en na te denken over de gevolgen en inpasbaarheid van deze veranderingen bij het opstellen van bijvoorbeeld beeldkwaliteitsplannen en nota's. Uiteraard is de commissie bereid om mee te denken over het thema en te ondersteunen waar mogelijk.
- Mochten er vragen zijn over de Omgevingswet, de rol van de commissie of bent u benieuwd naar onze werkzaamheden? U bent welkom om aan te sluiten bij onze vergaderingen, of wij komen graag bij u langs.
- Als u hulp nodig heeft op het vlak van beleid over erfgoed, dan kunt u contact opnemen met het Steunpunt Monumenten & Archeologie Noord-Holland. Hier proberen we waar het kan binnen bepaalde grenzen ondersteuning te bieden. Laat vooral weten wanneer hulp gewenst is.

Tot slot

Met dit jaarverslag geven we inzicht in de manier waarop de Adviescommissie Ruimtelijke Kwaliteit Bergen de hand van de geldende beleidskaders adviseert over goede omgevingskwaliteit binnen uw gemeente. Dit is een doel waar wij ons graag voor inzetten en aan bijdragen. We doen dat zoveel mogelijk in het openbaar en in dialoog met betrokkenen.

De plannen in dit jaarverslag zijn slechts een greep uit de vele uiteenlopende plannen waarover de commissie dit jaar heeft mogen adviseren. Wij nodigen u van harte uit om in 2023 (digitaal) bij ons binnen te lopen en zelf te ervaren hoe boeiend en genuanceerd de advisering over omgevingskwaliteit is.



19. School centrum vogelvlucht, Studio Vinke



Colofon

Auteur

Kees van Hoek+ Adviescommissie Ruimtelijke Kwaliteit Bergen

Met bijdragen van

Peter de Ruijter, voorzitter Adviescommissie Ruimtelijke Kwaliteit Bergen

Jef Mühren, directeur MOOI Noord-Holland

Sanne van Zoest, communicatiemedewerker MOOI Noord-Holland

Bo Jonk, commissiesecretaris en projectmedewerker Erfgoed MOOI Noord-Holland

Alkmaar, juli 2024

Basisontwerp

Funcke Creatieve Partners

Uitwerking

Peter Koomen

MOOI Noord-Holland adviseurs omgevingskwaliteit

Emmastraat 111

1814 DP Alkmaar

072-520 44 59

info@mooinoord-holland.nl

www.mooinoord-holland.nl

@MOOI_NH